



MEMORIA ANUAL DE LA
DIRECCIÓN TÉCNICA
AÑO 2016



Introducción

Durante el año 2016 la Dirección Técnica ha mantenido la línea encaminada a la mejora técnica sobre todo de los orientadores en edad Escolar siendo los más destacables la organización de varias concentraciones en varios puntos de España, que han servido para fomentar el sentimiento de equipo de los escolares participantes así como para asentar y mejorar aspectos técnicos de cara a las competiciones nacionales.

Es verdad que otros proyectos no se han podido llevar a cabo, pero se espera que en los próximos años se puedan ejecutar, ya que el camino a seguir sigue siendo la mejora en las participaciones nacionales e internacionales de todos los orientadores madrileños.

Liga Escolar

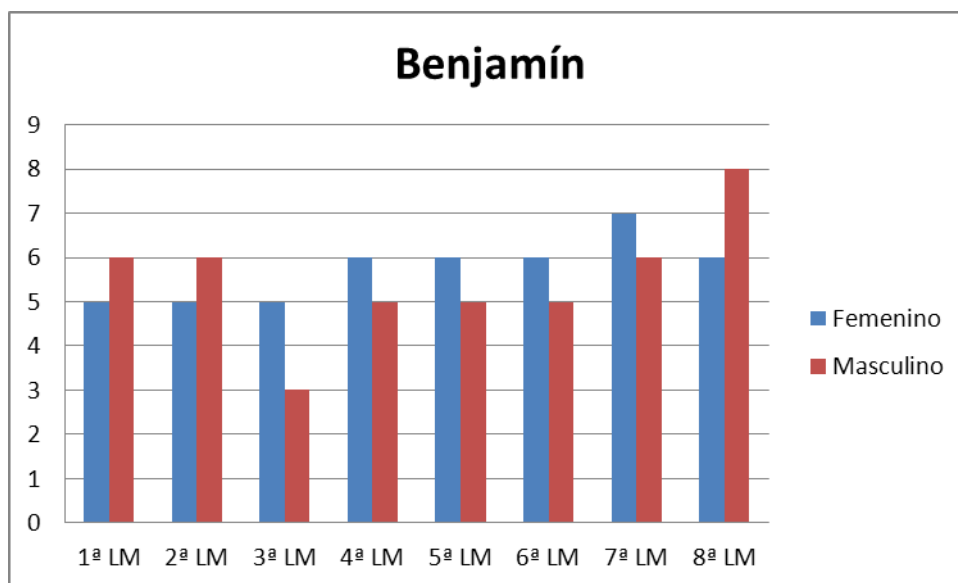
Como siempre, para la Dirección Técnica la Liga principal es la Escolar, y que este año ha constado con 8 pruebas puntuables, en la que los ganadores se determinaban en función de los 6 mejores resultados de esas 8 carreras.

Las categorías más numerosas han sido la de los más jóvenes, que genera cierta esperanza para aumentar la participación en un futuro teniendo en cuenta la escasez de participantes en las categorías superiores.

En categoría **Benjamín** (10 años de edad o menos) la participación media ha superado los 11 corredores, estando presentes un número casi igual de chicos que de chicas (aproximadamente 51% de las segundas).

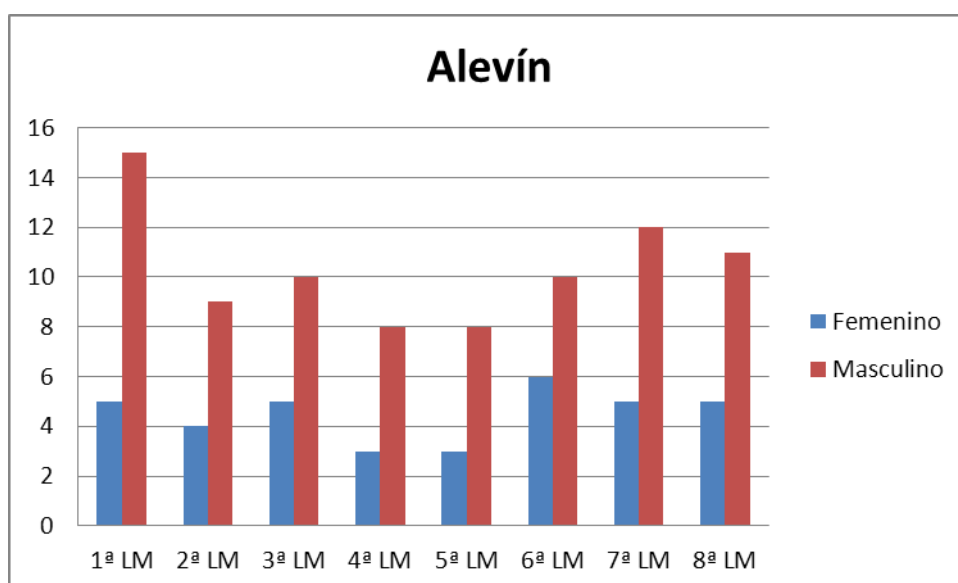
Benjamín	1ª LM	2ª LM	3ª LM	4ª LM	5ª LM	6ª LM	7ª LM	8ª LM	Promedio
F	5	5	5	6	6	6	7	6	5,75
M	6	6	3	5	5	5	6	8	5,50
Total	11	11	8	11	11	11	13	14	11,25

Esta proporción se ha igualado con respecto al año anterior, donde los chicos representaban el 60% de los corredores benjamines.



En el caso de los corredores **Alevines** (11-12 años de edad), el número de corredores es un poco mayor al de Benjamines, debido al paso de una categoría a otra por la edad de los corredores de la temporada pasada. Sigue manteniéndose la mayor participación masculina, pasando de suponer casi un 70% (el número de participantes femenina, en términos absolutos, sigue siendo la misma).

Alevín	1ª LM	2ª LM	3ª LM	4ª LM	5ª LM	6ª LM	7ª LM	8ª LM	Promedio
F	5	4	5	3	3	6	5	5	4,50
M	15	9	10	8	8	10	12	11	10,38
Total	20	13	15	11	11	16	17	16	14,88

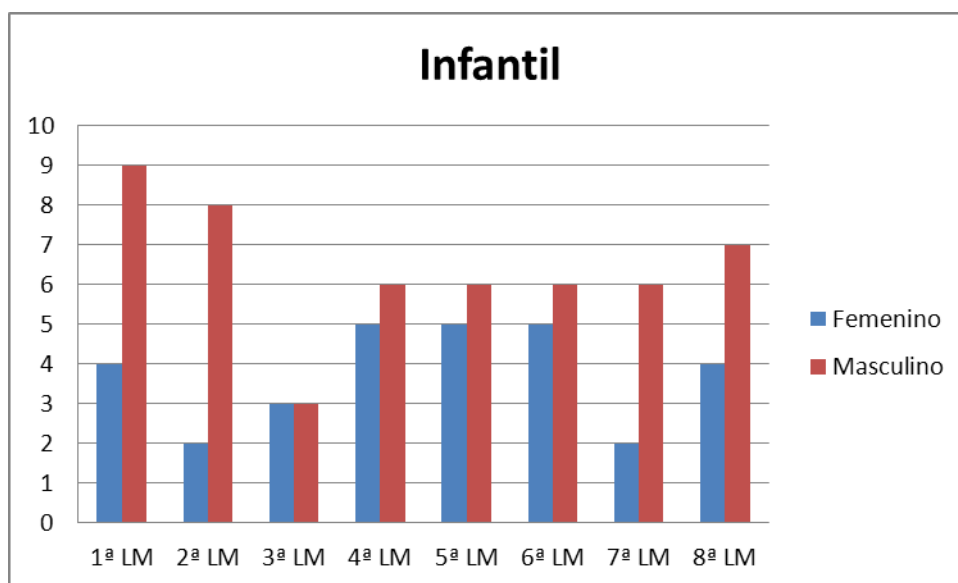




En ambas categorías hay que destacar la labor de algunos clubes por fomentar el deporte escolar, como es el caso de O-Charlies, cuya participación asciende a 17 escolares entre ambas categorías y sexos.

Pasando a las categorías de mayor edad, en la **Infantil** (13-14 años) la participación baja, con una participación masculina superior (cerca del 63%) frente a la femenina, cambiando la tendencia de la temporada anterior. Esta categoría es, además, la que menor número de participantes aporta a la competición, lo que demuestra la necesidad de mejorar la continuidad desde las categorías Alevín y Benjamín para que aumente su aportación.

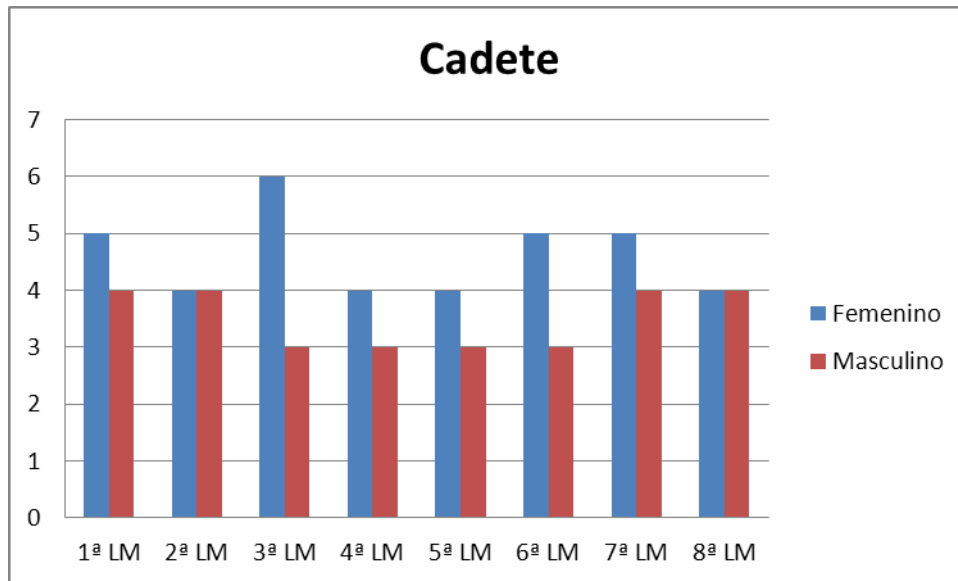
Infantil	1ª LM	2ª LM	3ª LM	4ª LM	5ª LM	6ª LM	7ª LM	8ª LM	Promedio
F	4	2	3	5	5	5	2	4	3,75
M	9	8	3	6	6	6	6	7	6,38
Total	13	10	6	11	11	11	8	11	10,13



Por último, en la categoría **Cadete** (15-16 años) se da la característica que muchos de ellos participan en categorías superiores, lo que demuestra su gran nivel, aunque su número sigue siendo escaso aunque su participación en la liga es bastante constante. El reparto masculino/femenino se decanta a favor de las segundas, produciéndose un cambio respecto a la temporada anterior (43% vs. 57%).



Cadete	1ª LM	2ª LM	3ª LM	4ª LM	5ª LM	6ª LM	7ª LM	8ª LM	Promedio
F	5	4	6	4	4	5	5	4	4,63
M	4	4	3	3	3	3	4	4	3,50
Total	9	8	9	7	7	8	9	8	8,13



Con respecto al año pasado se ha reducido el número de participantes en la Liga Escolar de 88 a 66 corredores, aunque sí ha aumentado el grado de participación por prueba.

El objetivo de la Liga Escolar es determinar los corredores que participarán en el **Campeonato de España Escolar de Orientación**, que este año se celebró en tierras de Granada entre los días 5 y 8 de mayo.

En total participaron 15 corredores acompañados de 4 monitores, por primera vez la Comunidad de Madrid obtuvo un excelente 2º puesto en categoría Cadete y un meritorio 6º puesto en categoría Infantil. Los resultados individuales fueron:

- Siete medallas de oro.
- Tres medallas de plata.
- Una medalla de bronce.





Aunque es un excelente resultado, la Dirección Técnica sigue sin conformarse y tratará de fomentar un proyecto de tecnificación para mejorar estos resultados para los próximos años.

Liga O-Pie y Esprint

La Liga de Orientación a pie sigue siendo el pilar de la orientación en Madrid, y como tal es la que ha constado de un mayor número de pruebas (23 inicialmente, aunque al final se tuvo que suspender una de ellas). De las 23 pruebas que se esperaban disputar, al final se han realizado 22, en la que han participado (a falta de la última prueba) un total de 525 corredores federados (sin tener en cuenta a las categorías Open).

CARRERAS	FECHA	LUGAR	MAPA	CLUB
1ª LCAM	16 de enero	Moralzarzal	Moralzarzal	Colmenar
2ª LCAM	30 de enero	Casa de Campo	Casa de Campo	Randobike
3ª LCAM	6 de febrero	Moralzarzal	Moralzarzal	Yelmo / Colmenar
4ª LCAM	27 de febrero	Horche (Guadalajara)	Horche	Gocan
5ª LCAM	28 de febrero	Horche (Guadalajara)	Horche	Gocan
6ª LCAM	12 de marzo	Hoyo de Manzanares	La Berzosa	Escondite
7ª LCAM	2 de abril	Peguerinos	Peguerinos - NUEVO	Imperdible
8ª LCAM	16 de abril	Alpedrete	Las canteras sur. Cabeza Mediana	Orientagetafe
9ª LCAM	23 de abril	S. S. de los Reyes	Dehesa Boyal	Rumbo
10ª LCAM	1 de mayo	Ávila	Navalmoral de la Sierra	Maximus
11ª LCAM	7 de mayo	Toledo	Los Alhijares	CDCEBE
13ª LCAM	28 de mayo	Belmonte del Tajo	NUEVO	Alabarda
14ª LCAM	29 de mayo	Belmonte del Tajo	NUEVO	Alabarda
15ª LCAM	18 de junio	Ávila	Peguerinos	Alabarda
16ª LCAM	19 de junio	Ávila	Peguerinos	Alabarda
17ª LCAM	17 de septiembre	Guadarrama	La Jarosa	Entrebalizaciones
18ª LCAM	1 de octubre	Becerril de la Sierra	Cerro del Hilo	MK-O
19ª LCAM	8 de octubre	El Pardo	La Quinta del Pardo	Navalcarnero
20ª LCAM	5 de noviembre	La Cabrera	NUEVO	Malarruta
21ª LCAM	19 de noviembre	Torreldones	Atalaya de Torreldones	Escondite
22ª LCAM	26 de noviembre	Colmenar Viejo	Base de San Pedro	Sotobosque
23ª LCAM	10 de diciembre	Madrid	Valdelatas	Iberia

Como se ha mencionado en la Liga Escolar, el reparto hombres/mujeres es mucho más dispar a favor de los primeros, estando presentes de media casi un 32% (frente al 33% del año pasado):



Categoría	Hombres	Mujeres	Total	% mujeres s/Total
Élite	39	22	61	36,07%
10	16	12	28	42,86%
12	13	8	21	38,10%
14	11	7	18	38,89%
16	2	5	7	71,43%
F18-35	0	30	30	100,00%
M18-21B	26	0	26	0,00%
F20-21A	0	17	17	100,00%
M21A	29	0	29	0,00%
F21B	0	21	21	100,00%
M20-35	96	0	96	0,00%
40	49	23	72	31,94%
45	26	11	37	29,73%
50	33	11	44	25,00%
55	14	0	14	0,00%
60	4	0	4	0,00%
Total	358	167	525	31,81%

La participación ha disminuido un 4% con respecto al año 2015. La categoría más numerosa tanto en hombres como en mujeres es 35. Aún así, está claro el sesgo que existe hacia categorías senior frente a las categorías juveniles, hecho que debe invertirse para garantizar resultados a futuro de la orientación madrileña.

La Liga Esprint ha constado de 6 pruebas puntuables, en la que la participación ha sido menor que para las pruebas habituales de la Liga de O-Pie (aproximadamente un 42% de lo que viene siendo habitual en la Liga de O-Pie).

CARRERAS	FECHA	MAPA	CLUB
1ª LS	27-feb	Horche. Nuevo	GOCAN
2ª LS	28-may	Belmonte del Tajo. Nuevo	Orientagetafe/Alabarda-o
3ª LS	05-jun	Monte del Pilar	MK-W
4ª LS	12-jun	Navalcarbón	Entrebalizas
5ª LS	18-jun	Peguerinos. Nuevo	Imperdible
6ª LS	06-nov	Campus Montegancedo. Nuevo	Imperdible



Proporcionalmente el reparto hombre/mujer es semejante al de la Liga de O-Pie, con un casi 32% de participación media femenina. Mientras que en tanto en mujeres y hombres 35 son las categorías más numerosas. La participación con respecto al año pasado ha sido prácticamente igual (-2%).

Categoría	Hombres	Mujeres	Total	% mujeres s/Total
Élite	37	16	53	30,19%
16	15	11	26	42,31%
21	9	14	23	60,87%
35	64	21	85	24,71%
50	27	9	36	25,00%
Total	152	71	223	31,84%

A nivel nacional, la Comunidad de Madrid obtuvo el meritorio 4º puesto en la clasificación por comunidades del **Campeonato de España de Orientación** celebrado en Pontevedra durante los días del 24 al 27 de marzo, obteniéndose un total de 41 medallas (contando las cuatro competiciones clásicas):

Carrera	Bronce	Plata	Oro
Esprint	2	1	7
Relevos	1	4	0
Media	4	5	5
Larga	4	3	5
Total	11	13	17

A estos resultados hay que sumar una medalla de plata en los Relevos mixtos.



Liga OBM

El número de pruebas celebradas este año de OBM han sido 4, dos menos que el año pasado. Sigue siendo una de las “patas cojas” de la Federación, sector que aunque su participación en Madrid es baja, llega a ser incluso superior que en la media nacional.

CARRERAS	FECHA	LUGAR	MAPA	CLUB
1ª LOBM	13-feb	Las Rozas	La Marazuela	Tierra Trágame
2ª LOBM	19-mar	U. Europea de Madrid	Villaviciosa de Odón	Imperdible
3ª LOBM	22-oct	Carabaña	Carabaña	Sotobosque
4ª LOBM	23-oct	Getafe	Cerro de los Ángeles	Orientagetafe

La participación es inferior a las categorías de a pie, con un total de 78 corredores federados en total que han participado en al menos una prueba de OBM (un 32% menos que el año pasado). El sesgo hombre/mujer se inclina notablemente hacia los hombres, con una participación promedio del 84,6%:

Categoría	Hombres	Mujeres	Total	% mujeres s/Total
Senior A	18	7	25	28,00%
Senior B	11	2	13	15,38%
Veteranos A	24	2	26	7,69%
Veteranos B	11	0	11	0,00%
Junior	2	0	2	0,00%
Juvenil	0	1	1	100,00%
Total	66	12	78	15,38%

A nivel nacional la selección “madrileña” quedó en la tercera posición en el **Campeonato de España** celebrado en Requena (Valencia), durante los días 16 y 17 de abril. En total se han obtenido 16 medallas (7 oros, 6 platas y 3 bronce).

Liga de Raids

Los Raids, competición multidisciplinar por equipos, siguen sin despegar en la Comunidad de Madrid, y aunque se organicen en un principio tres pruebas, al suspenderse una de ellas, provocó que al no llegar al mínimo exigido, no exista en la presente temporada Liga de Raids de la Comunidad de Madrid.



Además, la participación no es continua de todos los equipos, ya que muchos de ellos actúan como organizadores para sus respectivos clubes e incluso mayoritariamente la participación es de corredores no federados.

A nivel nacional, el Equipo Imperdible (compuesto totalmente por corredores FEMADO) ha quedado en la Liga Nacional en el primer lugar (categoría Élite), e igualmente quedo en la primera posición en el Campeonato de España de Raids celebrado por la provincia de Almería durante los días 1 y 2 de octubre.

Rogaines

Durante el año 2016 se ha desarrollado la primera Liga de Rogaines de la Comunidad de Madrid, siendo las tres primeras del calendario de la Liga Nacional y las dos últimas de la Liga de Madrid.

CARRERAS	FECHA	LUGAR	CLUB
1ª LCAM	09-abr	Alcalá de Henares.CTO MADRID	GOCAN
2ª LCAM	25-jun	Buitrago de Lozoya	MK-W / COLMENAR
3ª LCAM	24-sep	Peguerinos	TIERRA TRAGAME
4ª LCAM	29-oct	CincoVillas	NEMUS
5ª LCAM	03-dic	Moralzarzal	MK-W / COLMENAR

La prueba realizada en Alcalá de Henares, valedera para la Liga FEDO, también servía para determinar los Campeones de Madrid de esta modalidad, alzándose con la victoria un equipo mixto del Club Entrebalizas.

La participación en cada categoría de la Liga de la Comunidad de Madrid, han estado formado por los equipos siguientes (entre 2 a 5 componentes cada uno):

Categoría Absoluta: 13 equipos

Categoría Veteranos: 9 equipos

Categoría Superveteranos: 6 equipos

Categoría Veterano – Junior: 2 equipos



En el **Campeonato de España** celebrado en El Chorro (Málaga), el día 22 de octubre se obtuvieron 6 medallas (3 oros, 2 platas y 1 bronce).

A nivel nacional, una vez finalizada la Liga Nacional, los equipos madrileños han obtenido la primera posición en las siguientes categorías:

Absoluta Masculina: FUBY FARRA TIERRA TRAGAME

Absoluta Mixta: ENTREBALIZAS

Veteranos Masculina: TRONADOR TIERRA TRAGAME

Superveteranos Mixta: MINORRIENTERING

Otras actividades y cursos

Además de las Ligas oficiales de orientación de la Comunidad de Madrid, se han realizado por varios clubes actividades destinadas a la promoción del deporte de orientación.

Por parte de la Dirección Técnica, los mayores esfuerzos se han centrado en la promoción de concentraciones escolares para la preparación de las distintas competiciones (especialmente el CEEO).

Aún así, el número de actividades sigue siendo baja, situación que poco a poco va cambiando pero que se debe seguir trabajando para conseguir llevar a la orientación a la categoría de deporte popular.

Conclusiones

El trabajo desarrollado este año por parte de la Dirección Técnica ha seguido siendo el asentamiento de unas bases para relanzar la actividad deportiva, sobre todo entre los más jóvenes.

Las Concentraciones de Escolares han permitido detectar sus fortalezas y carencias, y trabajar en la línea de mejora en la participación en las competiciones.

Sin embargo un gran número de proyectos han tenido que ser pospuestos por falta de personal para realizarlo. Muchas de las actividades requieren un gran esfuerzo temporal y personal (y a veces económico), por lo que la labor de la Dirección Técnica debe conseguir



atraer a un grupo de personas o clubes que colaboren con la formación tanto de los más jóvenes como de aquellos que empiezan en la orientación con más edad.

La Dirección Técnica de la FEMADO



RESULTADOS COMUNIDAD AUTÓNOMA DE MADRID**CAMPEONES MADRID OPIE 2016****LARGA**

GUADALUPE MORENO ZUNICA	F-E	MONTE EL PARDO
CARLOS GIL RODROGUIZ	M-E	MALARRUTA
FRUZSINA MAÁCZ	F20/21A	COLMENAR
LUIS MARTINEZ OLIVER	M-21A	COLMENAR
PILAR HERNANDEZ TORRES	F-21B	ESCONDITE
JUAN TRIAS MARTINEZ	M18/21B	ESCONDITE
ROCIO SANTOS MARTIN	F-10	O-CHARLIES
RODRIGO ZORRILLA OLIAS	M-10	O-CHARLIES
PAULA REYES LOPEZ	F-12	ALABARDA
JUAN MANUEL POZO PRADA	M-12	ORIENTAGETAFAE
DIANA ALONSO RUIZ	F-14	COLMENAR
DIEGO CASADO GOMEZ	M-14	GOCAN
ELENA YLLAN ORTIZ	F-16	ALABARDA
GUSTAV WIREN GONZALEZ	M-16	MALARRUTA
MARIA EUGENIA MORENO GONZALEZ	F18/35	RUMBO
MIGUEL ANGEL DURAN GARCIA	M20/35	MALARRUTA
SILVIA FERNANDEZ IZQUIERDO	F-40	ESCONDITE
JEREMY GREEN	M-40	MALARRUTA
DOLORES FERNANDEZ GALDO	F-45	RUMBO
RAFAEL ARRANZ MUÑOZ	M-24	RUMBO
LUCIA CANOVAS ANDREU	F-50	MONTE EL PARDO
JULIAN AMORES FUSTE	M-50	SOTOBOSQUE



JUAN MANUEL NUÑEZ MARTIN	M-55	MONTE EL PARDO
MOISES ZAFRA ZAFRA	M-60	MONTE EL PARDO

MEDIA

GUADALUPE MORENO ZUNIGA	F-E	MONTE EL PARDO
ALVARO PRIETO DEL CAMPO	M-E	MALARRUTA
ELENA ROJAS JIMENEZ	F20/21A	ALABARDA
ENZO G. DE VILLARREAL	M-21A	MALARRUTA
INES LASTRA ASANZA	F-10	MONTE EL PARDO
MARCOS ALCORLO CANENCIA	M-10	O-CHARLIES
PAULA REYES LOPEZ	F-12	ALABARDA
JULIO MINGUEZ SAONER	M-12	IMPERDIBLE
DIANA ALONSO RUIZ	F-14	COLMENAR
DIEGO CASADO GOMEZ	M-14	GOCAN
GUADALUPE LOSADA MORENO	F-16	MONTE EL PARDO
GUSTAV WIREN GONZALEZ	M-16	MALARRUTA
SUSANA GOMEZ MARTINEZ	F18/35	NAVALCARNERO
HECTOR LORENZO YUSTOS	M20/35	IMPERDIBLE
SILVIA SAONER AREVALO	F-40	IMPERDIBLE
EUSEBIO ANDRES GARCIA	M-40	ALABARDA
DOLORES FERNANDEZ GALDO	F-45	RUMBO
RAFAEL ARRANZ MUÑOZ	M-45	RUMBO
PILAR MIGUEL PAGAZAURTUNDUA	F-50	COTA
JULIAN AMORES FUSTE	M-50	SOTOBOSQUE
ANDRES SANCHEZ MONTORO	M-55	ORIENTAGETAPE
MOISES ZAFRA ZAFRA	M-60	MONTE EL PARDO

**SPRINT**

MARIA PRIETO DEL CAMPO	F-E	MALARRUTA
ALVARO PRIETO DEL CAMPO	M-E	MALARRUTA
BLANCA PEREZ GARCIA	F-21	COLMENAR
ALVARO CASADO GOMEZ	M-21	GOCAN
NEKANE ASTIGARRAGA SUAREZ	F-35	COLMENAR
EUSEBIO ANDRES GARNACHO	M-35	ALABARDA
ALICIA BERROCAL PARIENTE	F-50	COLMENAR
JUANJO ALONSO CHECA	M-50	COLMENAR
INES POZO PRADA	F-16	ORIENTAGETAFAE
GUSTAV WIREN GONZALEZ	M-16	MALARRUTA

CAMPEONES MADRID ROGAINE 2016

CAROLINA LLOP CALVO	ABSOLUTA	ENTREBALIZAS
PABLO ALONSO REGIDOR	ABSOLUTA	ENTREBALIZAS
JOSE JAVIER CHOCANO	VETERANOS	TIERRA TRÁGAME-TRONADOR
ROBERTO FERNANDEZ MAGAN	VETERANOS	TIERRA TRÁGAME-TRONADOR
FERNANDO DOMINGUEZ MORRONDO	VETERANOS	TIERRA TRÁGAME-TRONADOR
LUCIA CANOVAS ANDREO	SUPERVETERANOS	MONTE EL PARDO
JUAN MANUEL NUÑEZ MARTIN	SUPERVETERANOS	MONTE EL PARDO
SAMUEL DIAZ FERNANDEZ	VETERANOS/JUNIOR	MALARRUTA/COLMENAR
ANGEL DIAZ CARO	VETERANOS/JUNIOR	MALARRUTA/COLMENAR
JOSE MANUEL CERMEÑO HERNANDEZ	VETERANOS/JUNIOR	MALARRUTA/COLMENAR

CAMPEONES MADRID OBM 2016

JESUS BERMEJO	M-SENIOR A	RANDOBIKE
ALBERTO SANZ DE LA HORZ	M-VETERANOS A	LOS ÁNGELES



EVA PARA MARTIN	F-VETERANAS A	MONTE EL PARDO
JAVIER SERRANO MOLINERO	M-SENIOR B	ESCONDITE
MANUEL PEREZ HERRERO	M-VETERANOS B	MONTE EL PARDO
JORGE GUTIERREZ SERRANO	M-JUNIOR	COLMENAR
ELENA YLLAN ORTIZ	F-JUVENIL	ALABARDA

LIGA MADRID OPIE 2016

GUADALUPE MORENO ZUNIGA	F-E	MONTE EL PARDO
ALBERTO MINGUEZ VIÑAMBRE	M-E	IMPERDIBLE
INES LASTRA ASANZA	F-10	MONTE EL PARDO
RODRIGO ALONSO OSUNA	M-10	ORIENTAGETAFAE
PAULA REYES LOPEZ	F-12	ALABARDA
JUAN MANUEL POZO PRADA	M-12	ORIENTAGETAFAE
DIANA ALONSO RUIZ	F-14	COLMENAR
ALVARO PEREZ OTERO	M-14	TIERRA TRÁGAME
ELENA YLLAN ORTIZ	F-16	ALABARDA
GUSTAV WIREN GONZALEZ	M-16	MALARRUTA
MARIA EUGENIA MORENO GONZALEZ	F18/35	RUMBO
DAVID ROJAS JIMÉNEZ	M18/21B	ALABARDA
BLANCA PEREZ GARCIA	F20/21A	COLMENAR
JUAN PEDRO CARAÇA-VALENTE H.	M20/35	IMPERDIBLE
PILAR HERNANDEZ TORRES	F-21B	ESCONDITE
JESUS SANCHEZ RUBAL	M-21A	COLMENAR
SILVIA SAONER AREVALO	F-40	IMPERDIBLE
EUSEBIO ANDRES GARNACHO G.	M-40	ALABARDA
ANA MARIA PRADA CAZORLA	F-45	ORIENTAGETAFAE
GERT MICHAEL BINDER	M-45	MALARRUTA
LUCIA CANOVAS ANDREU	F-50	MONTE EL PARDO



MIKAEL WIREN	M-50	MALARRUTA
JUAN MANUEL NUÑEZ MARTIN	M-55	MONTE EL PARDO
FRANCISCO MARTINEZ PORTEROS	M-60	O-CHARLIES

LIGA MADRID OBM 2016

SUSANA ARROYO SCHNELL	F-SENIOR A	SOTOBOSQUE
JESUS BERMEJO CRISTOBAL	M-SENIOR A	RANDOBIKE
ELENA YLLAN ORTIZ	F-JUVENIL	ALABARDA
JORGE GUTIERREZ SERRANO	M-JUNIOR	COLMENAR
MIRIAM SANTAMARIA VILLEGAS	F-SENIOR B	ORIENTE
JAVIER SERRANO MOLINERO	M-SENIOR B	ESCONDITE
EVA PARA MARTIN	F-VETERANAS A	MONTE EL PARDO
ALBERTO SANZ DE LA HOZ	M-VETERANOS A	LOS ANGELES
JULIAN AMORES FUSTE	M-VETERANOS B	SOTOBOSQUE

LIGA MADRID SPRINT 2016

GUADALUPE MORENO ZUÑIGA	F-E	MONTE EL PARDO
JESUS OLIVER SAEZ	M-E	COLMENAR
GUADALUPE LOSADA MORENO	F-16	MONTE EL PARDO
ALVARO PEREZ OTERO	M-16	TIERRA TRÁGAME
BLANCA PEREZ GARCIA	F-21	COLMENAR
JUAN TRIAS MARTINEZ	M-21	ESCONDITE
NEKANE ASTIGARRAGA SUAREZ	F-35	COLMENAR
EUSEBIO ANDRES GARNACHO G.	M-35	ALABARDA
NIEVES SERRANO ALCOHOL	F-50	COLMENAR
JUAN POZO ORTIZ	M-50	ORIENTAGETAFA



LIGA MADRID ROGAINE 2016

CAROLINA LLOP CALVO	ABSOLUTA	ENTREBALIZAS
PABLO ALONSO REGIDOR	ABSOLUTA	ENTREBALIZAS
JOSE JAVIER CHOCANO	VETERANOS	TIERRA TRÁGAME-TRONADOR
ROBERTO FERNANDEZ MAGAN	VETERANOS	TIERRA TRÁGAME-TRONADOR
FERNANDO DOMINGUEZ MORRONDO	VETERANOS	TIERRA TRÁGAME-TRONADOR
LUCIA CANOVAS ANDREO	SUPERVETERANOS	MONTE EL PARDO
JUAN MANUEL NUÑEZ MARTIN	SUPERVETERANOS	MONTE EL PARDO
JORGE GUTIERREZ SERRANO	VETERANOS/JUNIOR	COLMENAR
JUAN CARLOS SERRANO ALCHOL	VETERANOS/JUNIOR	COLMENAR



RESULTADOS NACIONALES**CAMPEONES DE ESPAÑA OPIE 2016****LARGA**

GUSTAV WIREN GONZALEZ	M-14	MALARRUTA
MARIA PRIETO DEL CAMPO	F-18	MALARRUTA
ALBERTO MINGUEZ VIÑAMBRE	M-35	IMPERDIBLE
JUAN PEDRO CARACA-VALENTE	M-50	IMPERDIBLE
JUAN CARLOS MIRANDA BLASCO	M-60	APU-O

MEDIA

GUSTAV WIREN GONZALEZ	M-14	MALARRUTA
ROSA MARTIN GARCIA	F-21A	ESCONDITE
MARIA JOSE MARTIN IGLESIAS	F-35	MALARRUTA
JOSE CANDO CASADO	M-35	GOCAN
ANA BELEN PEREZ RIOFRIO	F-40	IMPERDIBLE
RAMON GARCIA-CATALAN SIMON	M-45	IMPERDIBLE

SPRINT

GUSTAV WIREN GONZALEZ	M-14	MALARRUTA
INES POZO PRADA	F-16	ORIENTAGETAFAE
MARIA PRIETO DEL CAMPO	F-18	MALARRUTA
ISRAEL GARRIDO DE LA TORRE	M-35	ALABARDA
ANA BELEN PEREZ RIOFRIO	F-40	IMPERDIBLE
CRISTINA DEL CAMPO CAMPOS	F-45	MALARRUTA
JUAN CARLOS MIRANDA BLASCO	M-60	APU-O

**O-PRECISIÓN**

JUAN PEDRO CARACA-VALENTE OPEN IMPERDIBLE

CAMPEONES DE ESPAÑA O-BM 2016**LARGA**

MONICA AGUILERA VILADOMIU F-SENIOR A TIERRA TRÁGAME

JUAN COMBARRO GALLEGO M-VETERANOS A TIERRA TRÁGAME

MEDIA

MONICA AGUILERA VILADOMIU F-SENIOR A TIERRA TRÁGAME

SPRINT

MONICA AGUILERA VILADOMIU F-SENIOR A TIERRA TRÁGAME

JUAN COMBARRO GALLEGO M-VETERANOS A TIERRA TRÁGAME

JUAN JOSE ALONSO CHECA M-VETERANOS B COLMENAR

CAMPEONES DE ESPAÑA RAID 2016

IMPERDIBLE ELITE

CAMPEONES ESPAÑA ROGAINE 2016

FUBY – TIERRA TRÁGAME ABSOLUTA MASCULINA

ENTREBALIZAS ABSOLUTA MIXTO

TRONADOR TIERRA TRÁGAME VETERANOS MASCULINO

**LIGA NACIONAL OPIE 2016**

GUSTAV WIREN GONZALEZ	M-16	MALARRUTA
MARIA PRIETO DEL CAMPO	F-20A	MALARRUTA
ANDREA VIQUEIRA	F-35A	COLMENAR
SANTIAGO JIMENEZ MOLINA	M-35A	GOCAN
ANA GONZALEZ ROMERO	F-35B	ORIENTAGETAFAE
ADRIAN PRIETO JIMENEZ	M-35B	O-CHARLIES
ANA BELEN PEREZ RIOFRIO	F-40	IMPERDIBLE

LIGA NACIONAL SPRINT 2016

INES POZO PRADA	F-16	ORIENTAGETAFAE
MARIA PRIETO DEL CAMPO	F-20A	MALARRUTA
MARIA JOSE MARTIN IGLESIAS	F-35A	MALARRUTA
JUAN PEDRO CARAÇA-VALENTE H.	M-50	IMPERDIBLE

LIGA NACIONAL OBM 2016

MONICA AGUILERA VILADOMIU	SENIOR A-F	TIERRA TRÁGAME
---------------------------	------------	----------------

- Se han obtenido SEIS segundos puestos (SENIOR B-F, SENIOR B-M, VETERANOS A-F, VETERANOS A-M, VETERANOS B-M y JUNIOR-M)

CAMPEONATO DEL MUNDO VETERANOS MTB, Kauna (Lituania), del 30 de septiembre al 2 de octubre

MONICA AGUILERA VILADOMIU	W40	CAMPEONA DEL MUNDO EN DISTANCIA MEDIA
MONICA AGUILERA VILADOMIU	W40	CAMPEONA DEL MUNDO EN DISTANCIA SPRINT
MONICA AGUILERA VILADOMIU	W40	SUBCAMPEONA DEL MUNDO EN DISTANCIA LARGA

**LIGA NACIONAL ROGAINE 2016**

AURELIO ANTONIO OLIVAR ROLDAN	ABSOLUTA-M	TIERRA TRÁGAME
ALVARO BENAVENTE PARA	ABSOLUTA-M	MONTE EL PARDO
JESUS BERMEJO	ABSOLUTA-M	RANDOBIKE
CAROLINA LLOP CALVO	ABSOLUTA MIXTA	ENTREBALIZAS
PABLO ALONSO REGIDO	ABSOLUTA MIXTA	ENTREBALIZAS
JOSE JAVIER CHOCANO MIGALLON	VETERANOS-M	TIERRA TRÁGAME-TRONADOR
FERNANDO DOMINGUEZ MORRONDO	VETERANOS-M	TIERRA TRÁGAME-TRONADOR
ROBERTO FERNANDE MAGAN	VETERANOS-M	TIERRA TRÁGAME-TRONADOR
JUAN MANUEL AGEJAS DOMINGUEZ	VETERANOS-M	TIERRA TRÁGAME-TRONADOR
LUCIA CANOVAS ANDREU	SUPERVETERANOS-MIX	MONTE EL PARDO
JUAN MANUEL NUÑEZ MARTIN	SUPERVETERANOS-MIX	MONTE EL PARDO

LIGA NACIONAL RAIDS 2016

EQUIPO IMPERDIBLE	ELITE
-------------------	-------



CALENDARIO FEDADO AÑO 2016 Fecha de actualización - 30/11/2016				
FECHA	PRUEBA	ORGANIZADOR	LUGAR	NOTAS
ENERO				
02/01/2016	Entrenamiento de Navidad	Colmenar		
03/01/2016	Entrenamiento de Navidad	Colmenar		
04/01/2016	Entrenamiento de Navidad	Colmenar		
05/01/2016	Entrenamiento de Navidad	Colmenar		
09/01/2016				
10/01/2016				
16/01/2016	1ª O-Pie/6ª Liga Escolar	Colmenar	Moralzarzal	
17/01/2016				
23/01/2016				
24/01/2016				
30/01/2016	2ª O-Pie/7ª Liga Escolar	Randobike	Casa de Campo	
31/01/2016				
FEBRERO				
06/02/2016	3ª O-Pie	YELMO/COLMENAR	Moralzarzal	
07/02/2016				
13/02/2016	1ª OBM	Tierra Trágame	Las Rozas (Nuevo)	
14/02/2016				
20/02/2016				
21/02/2016				
27/02/2016	4ª O-Pie	GOCAN	Horche	Concentración Escolar (Horche)
27/02/2016	1ª Esprint	GOCAN	Horche (Nuevo)	Concentración Escolar (Horche)
28/02/2016	5ª O-Pie	GOCAN	Horche	Concentración Escolar (Horche)
MARZO				
05/03/2016	1ª Raid	Randobike	Venturada	
06/03/2016				
12/03/2016	8ª Liga Escolar (Final) / Campeonato Universitario de Madrid / 6ª O-Pie	ESCONDITE	Hoyo de Manzanares	
13/03/2016				
19/03/2016	2ª OBM	Imperdible	Universidad Europea de Madrid	
20/03/2016				
24/03/2016				CEO
25/03/2016				CEO
26/03/2016				CEO
27/03/2016				CEO
ABRIL				
02/04/2016	7ª O-Pie	Imperdible	Peguerinos (Mapa nuevo)	
03/04/2016				
09/04/2016	1ª Liga CAM Ultrascoré Rogaine/Campeonato de Madrid	GOCAN	Alcalá de Henares	
10/04/2016				
16/04/2016	8ª O-Pie	O-Getafe	Cabeza Mediana	Concentración Escolar (Cuenca)
17/04/2016				Concentración Escolar (Cuenca)
23/04/2016	9ª O-Pie	Rumbo	Dehesa Boyal	
24/04/2016				
30/04/2016				
MAYO				
01/05/2016	10ª O-Pie	MAXIMUS	Navalmoral de la Sierra (Ávila)	
02/05/2016				
07/05/2016	11ª O-Pie - Trofeo ARES	CDCEBE	Los Alhijares (Toledo)	CEEO
08/05/2016				CEEO
14/05/2016				
15/05/2016				
21/05/2016				
22/05/2016				
28/05/2016	Campeonato de Madrid (Larga, Media y Esprint)/13ª Liga	Alabarda/ADYRON/O-Getafe	Mapa nuevo	
28/05/2016	Campeonato de Madrid (Larga, Media y Esprint)/2ª Liga Esprint	Alabarda/ADYRON/O-Getafe	Mapa nuevo	
29/05/2016	Campeonato de Madrid (Larga, Media y Esprint)/14ª Liga	Alabarda/ADYRON/O-Getafe	Mapa nuevo	
JUNIO				
04/06/2016				
05/06/2016	3ª Esprint	K-Wen	Majadahonda	
11/06/2016				
12/06/2016	4ª Esprint	ENTREBALIZAS	Navalcarbón	
18/06/2016	15ª O-Pie / 5ª Esprint	ALABARDA	Peguerinos	
19/06/2016	16ª O-Pie	ALABARDA	Peguerinos	
25/06/2016	2ª Liga CAM Ultrascoré Rogaine	K-Wen y Colmenar	Buitrago de Lozoya	
26/06/2016				
JULIO				
09/07/2016	2ª Raid	Randobike	Pelayos de la Presa	
10/07/2016	2ª Raid	Randobike	Pelayos de la Presa	
SEPTIEMBRE				
03/09/2016				
04/09/2016				
10/09/2016				
11/09/2016				
17/09/2016	17ª O-Pie	ENTREBALIZAS	La Jarosa	
18/09/2016				
24/09/2016	3ª Liga CAM Ultrascoré Rogaine	TIERRA TRÁGAME	Peguerinos	
25/09/2016				
OCTUBRE				
01/10/2016	18ª O-Pie	K-Wen	Cerro del Hilo	
02/10/2016				
08/10/2016	19ª O-Pie	Navalcamero	El Pardo	
09/10/2016				
15/10/2016				
16/10/2016				
22/10/2016	3ª OBM/Campeonato de Madrid de OBM	Sotobosque	Caraballa	
23/10/2016	4ª OBM	O-Getafe	Cerro Los Ángeles	
29/10/2016	4ª Liga CAM Ultrascoré Rogaine	Nemus	Manjón	
30/10/2016				
NOVIEMBRE				
05/11/2016	20ª O-Pie	Malaruta	La Cabrera (Mapa nuevo)	
06/11/2016	6ª Esprint	Imperdible	Campus Montegancedo (Mapa nuevo)	
12/11/2016				
13/11/2016				
19/11/2016	21ª O-Pie	Escondite	Torrelodones	
20/11/2016				
26/11/2016	22ª O-Pie	SOTOBOSQUE	Base Militar San Pedro (Colmenar)	
27/11/2016				
DICIEMBRE				
03/12/2016	5ª Liga CAM Ultrascoré Rogaine	K-Wen	Moralzarzal	
04/12/2016				
10/12/2016	23ª O-Pie	IBERIA	Valdelatas	
11/12/2016				
17/12/2016	Campeonato de Relevos de Madrid - Trofeo de Navidad	Rumbo	Casa de Campo	Entrega de premios de la Liga
18/12/2016				
24/12/2016				
25/12/2016				



FORMACIÓN

Denominación:	Clinic de Jueces, Trazadores y Directores de prueba
Descripción:	Puesta en común de ideas y el repaso a la normativa vigente para la temporada 2016. Análisis de las labores del juez de cara a la nueva temporada.
Participantes:	20
Fecha inicio:	11/02/2016
Fecha fin:	11/02/2016
Horas:	3
Denominación:	Curso Trazador Nivel I (Fedo/Femado)
Descripción:	Formación de nuevos trazadores
Participantes:	17
Fecha inicio:	Durante los meses de enero, febrero y marzo en la sede de la Femado
Denominación:	Curso Técnicos Sportident (Fedo)
Descripción:	Formación de nuevos técnicos / perfeccionamiento
Participantes:	21
Fecha inicio:	20/05/2016
Fecha fin:	22/05/2016



TECNIFICACIÓN

Denominación:	Programa Nacional de Tecnificación Deportiva (PNTD)
Descripción:	Perfeccionamiento del nivel de los corredores jóvenes seleccionados por la federación Española de Orientación. Perfeccionamiento del nivel de los corredores adicionales Recorridos para la promoción del deporte de orientación
Participantes:	166
Fecha inicio:	02/01/2016
Fecha fin:	05/01/2016
Denominación:	Concentración de escolares. Horche (Guadalajara)
Descripción:	Actividades de tecnificación y participación en competición de la selección de escolares madrileña (Liga Femado / Liga Fecamado)
Participantes:	16
Fecha inicio:	27/02/2016
Fecha fin:	28/02/2016
Denominación:	Concentración de escolares. Cuenca
Descripción:	Actividades de tecnificación y participación en competición de la selección de escolares madrileña (Trofeo Serranía de Cuenca)
Participantes:	16
Fecha inicio:	16/04/2016
Fecha fin:	17/04/2016



PROMOCIÓN

Denominación:	Madrid Comunidad Olímpica
Descripción:	Se trata de llevar la orientación a 30 colegios, con 2 jornadas en cada uno (teórica y práctica). Se imparten clases y se deja material básico de orientación para dar continuidad a lo aprendido.
Participantes:	2082
Fecha inicio:	14/01/2016
Fecha fin:	28/06/2016
Horas:	120
Denominación:	Sábados Deportivos
Descripción:	Organización de actividades / juegos de orientación para grupos de niños organizados por edades (trimestre abril, mayo y junio)
Participantes:	400
Fecha inicio:	09/04/2016
Fecha fin:	11/06/2016
Horas:	40
Denominación:	Mañanas Activas
Descripción:	Organización de actividades / juegos de orientación para grupos de niños organizados por colegio (14 jornadas martes / jueves)
Participantes:	1260
Fechas inicio:	03/05/2016
Fecha fin:	16/06/2016
Horas:	42



Denominación:	Campamentos Deportivos de Verano
Descripción:	Campamentos urbanos quincenales con grupos de jóvenes y niños impartiendo clases de orientación de progresiva dificultad en jornadas de mañana.
Participantes:	785
Fecha inicio:	27/06/2016
Fecha fin:	02/09/2016
Horas:	60